



CASOS PRÁCTICOS DE TRAMITACIÓN DE INFRAESTRUTURAS DE TELECOMUNICACIÓN NOS CONCELLOS

Nov. 2016



ÍNDICE



INTRODUCCIÓN

CASOS PRÁCTICOS

- CASO 1** INTRODUCCIÓN DAS TELECOMUNICACIÓNS NO PLANEAMENTO URBANÍSTICO MUNICIPAL
- CASO 2** RECEPCIÓN DUN PLAN DE DESPREGAMENTO DE TELECOMUNICACIÓNS
- CASO 3** INCLUSIÓN NA WEB MUNICIPAL DAS CONDICIÓN E PROCEDEMENTOS DE TRAMITACIÓN DE LICENZAS
- CASO 4** RECEPCIÓN DE SOLICITUDE DE LICENZA DE OBRA PARA INSTALAR NOVA INFRAESTRUTURA DE TELECOMUNICACIONS
- CASO 5** RECEPCIÓN DE DECLARACIÓN RESPONSABLE PARA INSTALAR NOVA INFRAESTRUTURA DE TELECOMUNICACIONS
- CASO 6** RECEPCIÓN DE DECLARACIÓN RESPONSABLE PARA MODIFICAR INFRAESTRUTURA DE TELECOMUNICACIONS
- CASO 7** RECEPCIÓN DE SOLICITUDE DE INFORMACIÓN DE INFRAESTRUTURA DE TITULARIDADE MUNICIPAL
- CASO 8** RECEPCIÓN DE SOLICITUDE DE USO DE INFRAESTRUTURA DE TITULARIDADE MUNICIPAL
- CASO 9** RECEPCIÓN DE SOLICITUDE DE INFORMACIÓN SOBRE OBRAS CIVIS PREVISTAS PARA EXECUTAR NO CONCELLO
- CASO 10** RECEPCIÓN DE SOLICITUDE DE COORDINACIÓN EN OBRAS CIVIS PROMOVIDAS POLO CONCELLO
- CASO 11** RECEPCIÓN DUNHA SOLICITUDE DE OBRA DE EDIFICACIÓN



ANEXOS

- ANEXO I: NORMATIVA SECTORIAL DESTACADA
- ANEXO II: GLOSARIO
- ANEXO III: IMAXES DE INFRAESTRUTURAS DE TELECOMUNICACIÓNS
- ANEXO IV: EXEMPLO DE INFORMACIÓN A INCLUIR NUN PLAN URBANÍSTICO MUNICIPAL
- ANEXO V: EXEMPLO DE INVENTARIO MUNICIPAL DE INFRAESTRUTURAS DE TELECOMUNICACIÓNS



INTRODUCCIÓN

O impacto social e económico das telecomunicacións, e o seu rápido mudar de analóxico a dixital, e sobre todo, de fixo a móbil, provocou que a necesidade de actualizar as infraestruturas se transforme nun obxectivo político de máxima prioridade.

Neste senso, a Unión Europea, a través da [Axenda Dixital para Europa](#), establece como obxectivo a cobertura de banda larga de cando menos 30Mbps para a totalidade da poboación. Este obxectivo asúmeo o Estado Español coa [Axenda Dixital para España](#) e a Xunta de Galicia fai o mesmo a través da [Axenda Dixital de Galicia 2020](#) e o correspondente [Plan de Banda Larga 2020](#).

Conscientes da realidade e necesidades actuais, estanse a poñer en marcha tamén iniciativas legislativas co obxectivo de acadar unhas infraestruturas de telecomunicacións que permitan o despregamento deses novos servizos e a mellora dos existentes, que permitan que Europa non perda o tren do desenvolvemento tecnolóxico que xa non encabeza no mundo actual.

Estas [iniciativas legislativas mudan de xeito radical tanto a catalogación das telecomunicacións](#), agora servizos de interese xeral, [coma a tramitación administrativa](#) dos despregues de infraestruturas, e incluso as opcións técnicas para a realización de ditos despregamentos. O longo de este documento trátase de describir os novos procedementos, documentos e trámites dende a visión técnica dos enxeñeiros de telecomunicación, co obxectivo de chegar a solucións prácticas que casen as velocidades dos despregamentos de infraestruturas e a súa tramitación administrativa.

Por todos isto, a Asociación de Enxeñeiros de Telecomunicación de Galicia (AETG), dentro do convenio de colaboración coa AMTEGA, presenta esta [guía de casos prácticos de tramitación de infraestruturas de telecomunicacións nos concellos](#).

Adicionalmente, inclúense como anexos uns breves comentarios acerca da nova normativa, un glosario de termos relacionados unha serie de fotografías que teñen por obxecto aclarar os diversos conceptos referentes ás infraestruturas de telecomunicacións que non sempre son claramente identificables, así como, un exemplo de información a incluír nun plan municipal e outro sobre o inventario municipal de infraestruturas de telecomunicacións.

caso 1

INCLUSIÓN DAS TELECOMUNICACIÓNS NO PLANEAMENTO URBANÍSTICO MUNICIPAL

EN QUÉ CONSISTE?

O concello debe incluír información das infraestruturas de telecomunicacións no Planeamento urbanístico e contar coa aprobación do MINETUR.



REFERENCIAS LEGAIS

Lei 9/2014 (Art. 35.2 e 34.2)

Lei 2/2016 (LSG), Decreto 143/2016



Sabías qué...

- O artigo 34.2 da Lei 9/2014 establece que as **redes públicas de comunicacións electrónicas son un equipamento de carácter básico e deberán contemplarse na normativa e nos instrumentos de planificación** territorial e urbanística.
- Ademais, o artigo 35.2 da Lei 9/2014 especifica que todo documento de planeamento urbanístico municipal **ten que obter un informe favorable e vinculante da SETSI**, acerca da idoneidade normativa das infraestruturas de telecomunicación incluídas.
- Aplica tanto a un **PXOM** como a unha modificación puntual dun **plan parcial**.
- O formato e contido esixido pola SETSI está pendente de concreción por regulamento, pero **non se deben establecer trazados, ubicacións ou solucións técnicas concretas** acerca das infraestruturas a instalar **nin impoñer limitacións absolutas**.

RECOMENDACIÓNS:

- ❖ *Especificar esta obrigaón na documentación administrativa do concello xerada para a redacción dos plans por terceiros.*
- ❖ *Agrupar as infraestruturas de telecomunicacións incluídas no plan nun documento anexo: "Memoria de infraestruturas de telecomunicacións".*
- ❖ *Describir as infraestruturas do plan como propostas ou solucións orientativas, a definir nos proxectos de execución posteriores.*
- ❖ *Contemplan a presenza de técnicos competentes en telecomunicacións para a redacción .*
- ❖ *No caso de plans en tramitación, extractar a parte que mencione as telecomunicacións e adaptala á normativa.*

Tramitación

- Mentres que non se publique un regulamento ao respecto para a súa tramitación electrónica, pode **presentarse en soporte informático nas Xefaturas Provinciais de Inspección de Telecomunicacións**.
- A SETSI ten **3 meses para emitir o informe** e de non ser favorable hai un prazo de **1 mes para subsanacións**.
- Unha vez aprobado o plan, o informe favorable da SETSI deberá ser incorporado ao expediente do mesmo.

EN QUÉ CONSISTE?

O operador presenta o seu Plan de depregamento ou instalación previsto no termo municipal para a súa aprobación previa



REFERENCIAS LEGAIS

Lei 9/2014 (Art. 34.6)

Lei 2/2016 (art143)



Sabías qué ...

- É un **documento con formato de proxecto técnico** no que se **describen as infraestruturas que desexaría instalar a medio prazo** o operador que o presenta. Estas poden ser estacións base de acceso vía radio, canalizacións soterradas ou tendidos aéreos e por fachada.
- Debe **describir o uso compartido de infraestruturas de outros operadores**, tanto de telecomunicacións coma de outros servizos, tales coma electricidade, gas, auga non de consumo humano, ou empresas operadoras de infraestruturas de transporte (estradas, portos, aeroportos e vías de FFCC).
- Segundo o establecido **no artigo 34.6 da Lei 9/2014, a aprobación deste plan exime da necesidade de licenza** para a instalación das infraestruturas contidas no mesmo, basta coa entrega de declaracións responsables.
- Para os Concellos, **permite ter unha previsión de futuros servizos e coberturas**, así como adaptar e coordinar futuras actuacións de outras infraestruturas (por exemplo, aproveitar canalizacións do operador para conectar edificios do Concello coa rede de datos propia).
- O seu **formato e contido** está **pendente de concreción** por regulamento.

Tramitación

- Se non existe ordenanza municipal que regule a tramitación deste tipo de plans estarase ao disposto no artigo 143.2 da Lei 2/2016, que establece un prazo de 3 meses para a súa resolución. Os concellos poderán **rexeitalo ou pedir documentación adicional sempre por motivos xustificadas** dentro da súa competencia urbanística.
- Trala aprobación, **consultarase nas posteriores declaracións responsables** do operador para comprobar a súa coherencia.
- Dado o rápido cambio das tecnoloxías, o plan **pode complementarse con modificacións ou anexos**, que seguirán a mesma tramitación.

RECOMENDACIÓNS:

- ❖ *Revisión do plan por parte de técnico competente en telecomunicacións.*
- ❖ *Incorporar as infraestruturas executadas do plan no inventario municipal de infraestruturas de telecomunicacións.*
- ❖ *Recordar ao operador que inclúa as infraestruturas executadas do plan no punto de información en materia de infraestruturas existentes, cando estea dispoñible.*
- ❖ *Recordar ao operador que inclúa as obras civís previstas no plan no punto de información único de coordinación de obras civís, cando estea dispoñible.*
- ❖ *Poderase prever este trámite na ordenanza fiscal*

EN QUÉ CONSISTE?

Actualización da web do concello para poñer a disposición dos interesados toda a información referente á tramitación de licenzas de telecomunicacións



REFERENCIAS LEGAIS
RD 330/2016 (Art. 9)



Sabías qué ...

- O artigo 9.1 do RD 330/2016 establece que os concellos deberán publicar na súa web toda a información relativa ás condicións e procedementos aplicables ao despregamento de redes públicas de telecomunicacións .
- Ademais, o artigo 9.2 do RD 330/2016 especifica que a SETSI creará un punto de información único de permisos e licenzas onde se aglutinará a información de todas as Administración Públicas.
- O MINETUR poderá regular a ampliación do punto de información único de permisos e licenzas co obxecto de que os operadores poidan realizar a tramitación de licenzas a través do mesmo.

RECOMENDACIÓNS:

- ❖ Crear unha sección específica na web municipal onde se recompile:
 - toda a información relativa á tramitación de permisos e licenzas de telecomunicacións e normativa municipal de aplicación
 - publicidade de todas as obras civís previstas no concello (aínda que non sexan de telecomunicacións)
 - e incluso un enlace ao inventario municipal de infraestruturas de telecomunicacións e/ou ao punto de información en materia de infraestruturas existentes e ao punto de información único de coordinación de obras civís cando estean operativos.

Tramitación

- O artigo 9.3 do RD330/2016 establece que os concellos deberán realizar a actualización da web municipal coa información mencionada nun prazo de 6 meses (que rematará en marzo de 2017) e comunicar á SETSI, dentro dese prazo, a dirección da páxina web na que se publica a información.
- Esta comunicación será a través dun espazo habilitado na páxina web da SETSI, cuxa dirección, requisitos de autenticación e frecuencia de actualización dos datos especificaranse mediante resolución da SETSI.
- A adhesión ao punto de información único de permisos e licenzas por parte do concello será a través dun convenio de colaboración co MINETUR.

RECOMENDACIÓNS:

- ❖ No caso de ampliarse o punto de información único de permisos e licenzas para permitir a tramitación, a adhesión a este punto por parte dos concellos será conveniente para facilitar e mellorar a administración electrónica.

caso 4

RECEPCIÓN DE SOLICITUDE DE LICENZA DE OBRA PARA INSTALAR NOVA INFRAESTRUTURA DE TELECOMUNICACIONES

EN QUÉ CONSISTE?

O operador presenta no concello solicitude de licenza de obra para a autorización da instalación. Procedemento de autorización municipal xenérico



REFERENCIAS LEGAIS

Lei 9/2014 (Art. 34.6), Lei 12/2012,
Lei 39/2015 (Art.24), Lei 2/2016 (Arts.142 a 145)



Sabías qué ...

- A **esixencia de licenza para as diferentes infraestruturas de telecomunicacións cambiou de xeito importante** dende a publicación da Lei 12/2012 e da Lei 9/2014. En moitos casos, substituíronse por declaracións responsables.
- En calquera caso **sempre será necesaria a licenza para as infraestruturas:**
 - que teñan impacto no **patrimonio histórico-artístico**.
 - que afecten ao uso privativo ou ocupación de **bens de dominio público**.
 - ubicadas en **terreo privado de mais de 300 m2** de superficie.
 - de nova construción con impacto en **espazos naturais protexidos**
 - que **precisen proxecto técnico** segundo a normativa estatal de edificación **ou** que precisen **reforzo estrutural** do inmovible onde se proxecte a súa situación.

Tramitación

- Se non existe ordenanza municipal que regule a tramitación deste tipo de licenzas estarase ao disposto no artigo 143.2 da Lei 2/2016, que establece un prazo de **3 meses para a súa resolución**, a contar dende a presentación da solicitude coa documentación completa. A **denegación da licenza terá que ser debidamente xustificada**, con criterios obxectivos.
- No referente ao **silencio administrativo** estarase ao disposto no **artigo 24 da Lei 39/2015**.

RECOMENDACIÓNS:

- ❖ *Soporte por parte dun técnico competente en telecomunicacións.*
- ❖ *Incorporar as infraestruturas executadas no inventario municipal de infraestruturas de telecomunicacións*
- ❖ *Recordar ao promotor que inclúa as infraestruturas finalizadas (susceptibles de uso de telecomunicacións) no punto de información en materia de infraestruturas existentes, cando estea dispoñible.*
- ❖ *No caso de obra civil (aínda que non sexan de telecomunicacións), recordar ao promotor que a inclúa no punto de información único de coordinación de obras civís, cando estea dispoñible.*
- ❖ *Publicitar na web municipal a previsión de todas as obra civís no concello (aínda que non sexan de telecomunicacións) para facilitar a coordinación dos despregamentos*

caso 5

RECEPCIÓN DE DECLARACIÓN RESPONSABLE PARA INSTALAR NOVA INFRAESTRUCTURA DE TELECOMUNICACIONES

EN QUÉ CONSISTE?

O operador presenta unha declaración responsable para deixar constancia da intención de levar a cabo a instalación.



REFERENCIAS LEGAIS

Lei 9/2014 (Art. 34.6), Lei 12/2012,
Lei 39/2015 (Art. 69), Lei 38/1999 (DA8)



Sabías qué ...

- Segundo o artigo 34.6 da Lei 9/2014, en **dominio privado, para as estacións ou infraestruturas radioelétricas ás que se refire a disposición adicional terceira da Lei 12/2012**, a licenza previa será substituída por declaración responsable, exceptuando os supostos citados no caso 4.
- Ademais, segundo o artigo 34.6 da Lei 9/2014 tamén serán substituídas por declaracións responsables as licenzas para a instalación de **infraestruturas contempladas no plan de despregamento** do operador **aprobado** polo concello .
- Segundo a disposición adicional 8ª da Lei 38/1999, serán substituídas por declaracións responsables as licenzas de obras para a **instalación de telecomunicacións en edificacións de dominio privado**.
- En calquera caso **non exime da necesidade de:**
 - presentación de **proxecto ante a SETSI** de unha estación radio.
 - **solicitude aos propietarios de un edificio** de paso de canalizacións pola fachada.
 - **cumprimento de calquera tipo de normativa urbanística** adicional (ubicación de contedores para residuos, pago de fianza de reposición de pavimentos, etc.).

Tramitación

- O operador debe presentar ante o concello unha declaración responsable que manifieste que cumpre cos requisitos esixidos e que dispón da documentación que así o acredita.
- O concello poderá requirir ao operador a documentación acreditativa que considere precisa.
- A inexactitude, falsidade ou omisión, de carácter esencial, en calquera dato por parte do operador, determinará a imposibilidade de explotar a instalación e, no seu caso, a obrigaón de retirada.
- Cando deban realizarse diversas actuacións relacionadas coa infraestrutura, as declaracións responsables tramítanse conxuntamente sempre que sexa posible.

RECOMENDACIÓNS:

- ❖ *Creación dun modelo tipo de declaración responsable específico para este tipo de tramitación no que se citen explicitamente os requirimentos esixidos*
- ❖ *Unha vez finalizada a instalación, incorporar as infraestruturas ao inventario municipal de infraestruturas de telecomunicacións (todas as infraestruturas susceptibles de uso de telecomunicacións)*
- ❖ *Recordar ao operador que inclúa as infraestruturas finalizadas no punto de información en materia de infraestruturas existentes cando esta dispoñible.*

caso 6

RECEPCIÓN DE DECLARACIÓN RESPONSABLE PARA MODIFICAR INFRAESTRUCTURA DE TELECOMUNICACIONES

EN QUÉ CONSISTE?

O operador presenta unha declaración responsable para deixar constancia da intención de modificar unha infraestrutura existente.



REFERENCIAS LEGAIS

Lei 9/2014 (Art. 34.7)

RD 330/2016 (Art. 5.8)



Sabías qué ...

- Segundo se indica no **artigo. 34.7 da Lei 9/2014**, cando a modificación non afecte aos elementos de obra civil nin mástil soporte, **non é necesaria** ningún tipo de **autorización, licenza, comunicación previa nin declaración** responsable.
- Exemplos:
 - Engadir equipos no interior da caseta dunha estación radio.
 - Engadir ou mudar antenas no mástil dunha estación radio para, por exemplo, mudar de 3G a 4G.
 - Cambiar un repartidor de cabo de cobre (ADSL) por un de FO nunha arqueta ou fachada.
 - Cambiar unha mangueira de pares de cobre por unha de FO nun trazado aéreo entre postes.
- A súa presentación por parte do operador pode considerarse unha **boa práctica**.
- **Non pode usarse como procedemento de legalización da infraestrutura existente.**

Tramitación

- Ao non ter carácter obrigatorio, a tramitación limitarase a comprobar que a modificación en cuestión **se encontra dentro dos supostos** que eximen da mesma.
- **Engadirase ao expediente** da infraestrutura afectada.

RECOMENDACIÓNS:

- ❖ *Engadir a información no inventario municipal de infraestruturas de telecomunicacións.*
- ❖ *Recordarlle ao operador que actualice a información no punto de información en materia de infraestruturas existentes.*

EN QUÉ CONSISTE?

Un operador presenta unha solicitude de información da infraestrutura existente nunha zona na que ten previsto facer un despregamento



REFERENCIAS LEGAIS

Lei 9/2014 (Art. 37)

RD 330/2016 (Art. 5)



Sabías qué ...

- Tal e como se indica no artigo 37 da Ley 9/2014 e no RD 330/2016, o uso de infraestruturas existentes é un instrumento moi eficaz para facilitar e facer mais rápidos e económicos os despregamentos de redes de telecomunicacións.
- Segundo o artigo 5 do RD 330/2016, os concellos están obrigados a atender estas solicitudes de información ou estudos sobre o terreo de elementos específicos.
- Existen varias **infraestruturas municipais susceptibles de uso**, como poden ser:
 - Postes e tendidos aéreos (alumeado público).
 - Canalizacións propias do Concello: alumeado, rede de saneamento, ou canalizacións existentes entre edificios do Concello.
 - Edificios do Concello ou outras infraestruturas como os depósitos de auga.
 - Infraestruturas de telecomunicacións segundo o disposto no artigo 36 da Lei 9/2014.

Tramitación

- O artigo 5.3 do RD330/2016 establece **un prazo de 2 meses para responder a esta solicitude de información**, aportando a seguinte información en formato electrónico (segundo os requisitos do Anexo I do RD 330/2016):
 - Localización e trazado da infraestrutura
 - Tipo e uso da mesma, e grado de ocupación
 - Punto de contacto ao que dirixirse
- O artigo 5.5 do RD330/2016 establece que as **solicitudes de estudos sobre o terreo** de elementos específicos deben ser autorizadas no prazo de **1 mes**.
- O MINETUR poderá habilitar o **punto de información en materia de infraestruturas existentes** para este intercambio de información cos operadores.

RECOMENDACIÓNS:

- ❖ *Dispoñer do **Inventario municipal de infraestruturas de telecomunicacións** facilita ter esta información de xeito inmediato.*

caso 8

RECEPCIÓN DE SOLICITUDE DE USO DE INFRAESTRUTURA DE TITULARIDADE MUNICIPAL

EN QUÉ CONSISTE?

Un operador presenta unha solicitude de uso da infraestrutura municipal existente nunha zona na que ten previsto facer un despregamento



REFERENCIAS LEGAIS

Lei 9/2014 (Art. 37)

RD 330/2016 (Art. 4)



Sabías qué...

- Segundo o artigo 4 do RD330/2016, os concellos teñen a obriga de atender e negociar as solicitudes razoables de acceso ás súas infraestruturas, en condicións equitativas e razoables.
- O concello pode aplicar taxas polo uso da infraestrutura, axudando así o seu mantemento, e sendo unha posible fonte de financiación para os custos de realización do inventario municipal de infraestruturas de telecomunicacións.
- O acceso a estas infraestruturas non poderá ser outorgado mediante procedementos de licitación.

Tramitación

- O artigo 4.7 do RD330/2016 establece que calquera denegación de acceso deberá xustificarse no prazo máximo de 2 meses mediante criterios obxectivos, transparentes e proporcionados.
- O artigo 4.4 do RD 330/2016 establece que as solicitudes deberán incluír:
 - Motivo de acceso
 - Descrición de elementos a instalar
 - Prazo do despregamento
 - Zona de despregues relacionados
 - Declaración de confidencialidade das informacións relacionadas coa infraestrutura (recordar que determinadas instalacións municipais teñen a catalogación de críticas, cun grao de seguridade definido pola normativa correspondente).
- Deberase actualizar a información correspondente ao novo uso da infraestrutura municipal no punto de información en materia de infraestruturas existentes.

caso 9

RECEPCIÓN DE SOLICITUDE DE INFORMACIÓN SOBRE OBRAS CIVIS PREVISTAS PARA EXECUTAR NO CONCELLO

EN QUÉ CONSISTE?

Un operador presenta unha solicitude de información das obras civís previstas nunha zona na que ten previsto facer un despregamento



REFERENCIAS LEGAIS
RD 330/2016 (Art. 7)



Sabías qué ...

- O RD 330/2016 traspón normativa europea de coordinación e publicidades de obras civís previstas co obxectivo de reducir o custo de despregamento das infraestruturas de telecomunicacións. O principal custo das infraestruturas é a obra civil (ata un 80% do custo total).
- Segundo o artigo 7 do RD 330/2016, os concellos teñen a obriga de atender estas solicitudes de información sobre as obras promovidas polo concello que se atopen nalgún dos seguintes supostos:
 - en curso,
 - que xa presentasen solicitudes de permiso,
 - ou que teñan previsión de solicitudes de permisos nos vindeiros 6 meses.
- Só os suxeitos obrigados (definidos no artigo 3 do RD 330/2016) teñen a obriga de atender estas solicitudes, pero calquera suxeito que teña prevista a realización de obras civís de infraestruturas físicas susceptibles de aloxar redes de telecomunicacións poden publicalas no **punto de información único de coordinación de obras civís**.

Tramitación

- O artigo 7.3 do RD330/2016 establece un **prazo de 2 semanas para satisfacer esta solicitude de información**, aportando a seguinte información en formato electrónico (segundo os requisitos do Anexo II do RD 330/2016):
 - Localización e tipo de obra
 - Elementos da rede implicados
 - Data prevista de inicio das obras e duración
 - Punto de contacto ao que dirixirse
- O MINETUR habilitará o **punto de información único de coordinación de obras civís** para este intercambio de información cos operadores.

RECOMENDACIÓN:

- ❖ *Dispoñer dunha sección específica na web municipal onde se de publicidade de todas as obras civís previstas no concello (aínda que non sexan de telecomunicacións) facilitaríala a resposta a estas solicitudes é permitiría orientar aos operadores para dirixir estas solicitudes a outros suxeitos.*

caso 10

RECEPCIÓN DE SOLICITUDE DE COORDINACIÓN EN OBRAS CIVIS PROMOVIDAS POLO CONCELLO

EN QUÉ CONSISTE?

Un operador presenta unha solicitude de coordinación dunha obra promovida polo concello, para o despregamento de redes de telecomunicacións



REFERENCIAS LEGAIS

Lei 9/2014

RD 330/2016 (Art. 6)



Sabías qué...

- Segundo o **artigo 6 do RD 330/2016**, os concellos teñen a obriga de atender e negociar estas solicitudes razoables, en condicións transparentes e non discriminatorias.
- Segundo o **artigo 6.4 do RD330/2016**, estas solicitudes deberán aceptarse sempre que se cumpran todas estas condicións:
 - Non implique custos adicionais
 - Non supoña retrasos adicionais
 - Non impida o control da coordinación das obras
 - A solicitude se presenta 1 mes antes da primeira solicitude de permiso
- Isto **non exime das obrigas establecidas no artigo 36 da Lei 9/2014** referentes á previsión de infraestruturas de telecomunicacións en plans de urbanización e proxectos de obras civís financiadas por fondos públicos.
- **Só existe obriga de atender estas solicitudes no caso de** que exista **financiamento público**.
- A realización conxunta dunha gabia para máis dun servizo, reduce os custos en máis dun 40% a cada un dos titulares das canalizacións.

Tramitación

- O artigo 6.7 do RD330/2016 establece que se no **prazo de 1 mes** non se chega a un acordo, calquera das partes poderá presentar o conflito ante a Comisión Nacional de los Mercados y la Competencia, que deberá resolvelo no prazo máximo de 2 meses.
- A Comisión Nacional de los Mercados y la Competencia poderá fixar as condicións e prezos.

caso 11

RECEPCIÓN DUNHA SOLICITUDE DE OBRA DE EDIFICACIÓN

EN QUÉ CONSISTE?

Un promotor presenta unha solicitude de obra para un edificio que debería incluír o proxecto de Fogar Dixital.



REFERENCIAS LEGAIS

Decreto 127/2016, RD-lei 1/1998,
RD 346/2011, Orde ITC/1644/2011



Sabías qué...

- Dende o ano 1998 é obrigatorio a instalación de ICT nos novos edificios e nas rehabilitacións integrais.
- Adicionalmente, segundo o artigo 3 do Decreto 127/2016, nos edificios de nova construcións con máis dunha vivenda acollidos ao réxime de propiedade horizontal será **obligatorio incorporar infraestrutura de soporte do fogar dixital**.
- O Decreto 127/2016 **non obriga á instalación do fogar dixital**, só obriga a incorporar a **infraestrutura** e á presentación dun proxecto técnico (artigo 7) que inclúa o **deseño da instalación** que se podería levar a cabo sobre esta infraestrutura.
- A execución das infraestruturas de soporte do fogar dixital unha vez rematadas as obras da vivenda poden supoñer un sobre custo do 300% respecto do custo da súa execución durante a obra.
- O proxecto técnico de infraestruturas de soporte do fogar dixital poderá ser un proxecto separado (elaborado e asinado por persoal técnico competente), ou ben **podrá formar parte do proxecto ICT**.

RECOMENDACIÓNS:

- ❖ *Non sendo obrigatorio, pola escasa entidade e repercusión no custe da vivenda, recoméndase a instalación destas infraestruturas de FD tamén nas rehabilitacións.*

Tramitación

- Á recepción dunha solicitude de obra dun edificio ou conxunto inmobiliario que albergue máis dunha vivenda e nos que exista continuidade na edificación e estean acollidos ao réxime de propiedade horizontal, revisar que:
 - Ou ben se inclúe un **proxecto técnico de infraestrutura de soporte do fogar dixital** elaborado e asinado por persoal técnico competente.
 - **Ou ben existe un proxecto ICT que inclúe os puntos específicos para a descrición do fogar dixital**, segundo o disposto na Orde ITC/1644/2011.



ANEXO I: NORMATIVA SECTORIAL DESTACADA

ESTATAL

Lei 12/2012, de 26 de decembro, de medidas urxentes de liberalización do comercio e de determinados servizos

Múdase a necesidade de determinadas licencias por declaracións responsables ou comunicacións previas para axilizar a súa tramitación.

Lei 9/2014, de 9 de maio, Xeral de Telecomunicacións

Nos seus artigos 34 ao 37, muda definitivamente o concepto das infraestruturas de telecomunicacións, pasando a catalogalas como servizos de interese xeral. Obriga a que sexan tidas en conta nos planeamentos urbanísticos, homoxeneiza os tipos de despregamentos, concreta a substitución de licenzas previas por declaracións responsables en determinados casos, afonda na obriga de compartición de infraestruturas, e, aínda que deixa para o desenrolo regulamentario a concreción de temas importantes, pon o marco legislativo básico para regular os novos despregues.

Real Decreto 330/2016, de 9 de setembro, relativo a medidas para reducir o custe do despregamento das redes de comunicacións electrónicas de alta velocidade

Desenvolve os artigos 35 a 38 da Lei 9/2014 para reducir os custos dos despregamentos, establecendo as obrigas e dereitos para a compartición de infraestruturas susceptibles de ser empregadas para o despregamento de redes de telecomunicacións, así como os métodos para coordinar as instalacións de novas infraestruturas de xeito que na obras civís como a apertura de vías para instalar canalizacións de outros suministros (gas, electricidade, etc.), se poidan instalar canalizacións para telecomunicacións.

AUTONÓMICA

Lei 3/2013, de 20 de maio, de impulso e ordenación de infraestruturas de telecomunicacións de Galicia

Esta normativa galega adiantase na idea de favorecer os despregamentos de infraestruturas de telecomunicacións, incidindo na compartición de infraestruturas e na cooperación entre administracións e operadores para favorecer a extensión das redes.

Decreto 127/2016, do 15 de setembro, polo que se regulan as infraestruturas necesarias para posibilitar as funcionalidades do fogar dixital nas vivendas de nova construción

Fai obrigatorio, nas vivendas de nova construción en Galicia, a instalación de infraestruturas de soporte de fogar dixital precisas para garantir a posterior instalación dos servizos de nivel básico de Fogar Dixital definido no regulamento de ICT: deixando tubos e caixas nas novas vivendas para facer máis sinxelo (ou posible), a incorporación de servizos a posteriori.



ANEXO II: GLOSARIO (1/3)

AETG: Asociación de Enxeñeiros de Telecomunicación de Galicia.

AMTEGA: Axencia para a Modernización Tecnolóxica de Galicia, é o ente encargado de definir, desenvolver e executar os instrumentos da política da Xunta de Galicia no eido das tecnoloxías da información e a comunicación, e a innovación e desenvolvemento tecnolóxico.

MINETUR: Ministerio de Industria, Enerxía e Turismo, con atribucións específicas na Lei 9/2014 Xeral de Telecomunicacións. Este Ministerio queda suprimido polo RD 415/2016, entendéndose que estas atribucións son asumidas polo novo Ministerio de Enerxía, Turismo y Axenda Dixital.

SETSI: Secretaría de Estado de Telecomunicacións e para a Sociedade da Información. Ente dependente do antigo Ministerio de Industria, Enerxía e Turismo, con atribucións específicas na Lei 9/2014 Xeral de Telecomunicacións. Esta Secretaría queda suprimida polo RD 415/2016, agardándose que estas atribucións sexan asumidas pola nova Secretaría de Estado para a Sociedade da Información e a Axenda Dixital, dependente do Ministerio de Enerxía, Turismo e Axenda Dixital (non definido no momento de redacción desta Guía).

ICT: Infraestruturas Comúns de Telecomunicacións, instalacións obrigatorias nos edificios de nova construción dende o ano 1998 para dar servizos de telefonía, internet e televisión ás vivendas do mesmo. Na actualidade están reguladas polo RD 346/2011.

Operador: na presente guía emprégase o termo operador para facer mención ás empresas operadoras de telecomunicacións

Infraestruturas susceptibles de ser empregadas para o despregamento de redes de telecomunicacións: establecidas no Art.37.3 da Lei 9/2014 Xeral de Telecomunicacións, son aquelas infraestruturas que, non sendo previstas inicialmente para o despregamento de redes de telecomunicacións, si poidan ser empregadas de xeito complementario para dito fin.

Punto de información en materia de infraestruturas existentes: establecido nos puntos 8 e 9 do Art.5 do RD 330/2016, sería o punto de información único xestionado polo MINETUR no que se atoparía toda a información das infraestruturas existentes susceptibles de ser empregadas para o despregamento de redes de telecomunicacións. Non existe no momento de redacción desta Guía o dito punto de información, podendo definirse o seu funcionamento mediante orde ministerial.



ANEXO II: GLOSARIO (2/3)

Punto de información único de coordinación de obras civís: establecido no punto 7 do Art. 7 do RD 330/2016, será o punto de información único xestionado polo MINETUR no que se atopará a información relativa ás obras civís en curso ou previstas dos suxeitos obrigados segundo se define no Art. 3 do RD 330/2016. Non existe no momento de redacción desta Guía o dito punto de información, estando pendente de definición o seu funcionamento mediante orde ministerial.

Inventario municipal de infraestruturas de telecomunicacións: trátase dun punto de información xestionado por un concello a través do cal, o persoal municipal e resto de axentes interesados teñen acceso a toda a información referente ás infraestruturas susceptibles de ser empregadas para o despregamento de redes de telecomunicacións no termo municipal. Este inventario pode elaborarse en distintos formatos pero recoméndase un formato SIX (sistema de información xeográfica) aberto.

Punto de información único de permisos e licenzas: establecido no punto 2 do Art. 9 do RD 330/2016, será o punto de información único xestionado pola SETSI no que se atopará a información relativa ás condicións e procedementos de tramitación de licenzas e permisos das Administracións Locais. Non existe no momento de redacción desta Guía o devandito punto de información, estando pendente de definición o seu funcionamento mediante orde ministerial que ademais poderá regular a ampliación deste punto de información único para que as operadoras poidan realizar a tramitación de licenzas a a través do mesmo

Fogar dixital: de conformidade co establecido no RD 346/2011, é o lugar onde as necesidades dos seus habitantes, en materia de seguridade e control, comunicacións, ocio e confort, integración ambiental e accesibilidade, son atendidas mediante a converxencia de servizos, infraestruturas e equipamentos.

Infraestrutura de soporte do fogar dixital: infraestrutura de obra civil formada por canalizacións, rexistros e espazos de reserva necesaria para a posterior colocación do clabeado e dos equipamentos e dispositivos que permitan a introdución das funcionalidades propias do fogar dixital.



ANEXO II: GLOSARIO (3/3)

Infraestructuras de telecomunicacións: infraestructuras deseñadas para albergar ou guiar os cabos de telecomunicacións (como a fibra óptica), así como aloxar o equipamento electrónico. Poden tratarse de condutos e rexistros para redes de cabos, ou ben infraestructuras de soporte de radiocomunicacións coma torres e contedores (casetas ou armarios):

SOTERRADAS: Tubos, arquetas e armarios de pedestal para tendido de cables e instalación de equipos de reparto e rexeneración.

AÉREAS: Tendidos de cabos entre soportes de madeira (antigamente), formigón ou metal, e grapados as fachadas dos edificios.

ESTACIÓNS DE COBERTURA RADIO: Compostas dun contedor para os equipos electrónicos, caseta de obra, prefabricada ou armario de pedestal, e unha torre – soporte de antenas de transmisión e recepción, xeralmente de celosía metálica e de altura que sobrepare os obstáculos do terreo e os edificios.



ANEXO III: IMAXES DE INFRAESTRUTURAS DE TELECOMUNICACIÓN

DETALLE DE TUBOS DE DIFERENTES SERVICIOS



ARQUETA



GAS

TELECOMUNICACIÓN



GABIA PARA NOVA CANALIZACIÓN



TUBOS DE ICT (saída a arqueta)



ARMARIO DE PEDESTAL E ARQUETA



ANEXO III: IMAXES DE INFRAESTRUTURAS DE TELECOMUNICACIÓN

DETALLE DE TENDIDOS AÉREOS E POR FACHADA



CABLEADO POR FACHADA "NORMAL"



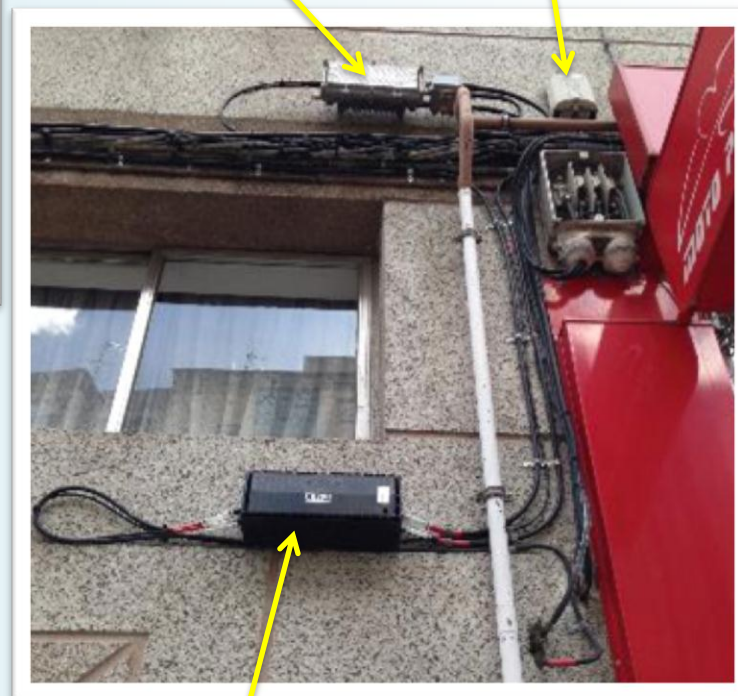
CABLEADO POR FACHADA CAMUFLADO CON MOLDURA



TENDIDO AÉREO EN REEMISOR TDT

REPARTIDOR CABO COAXIAL

REPARTIDOR CABO PARES COBRE



REPARTIDOR CABO FO

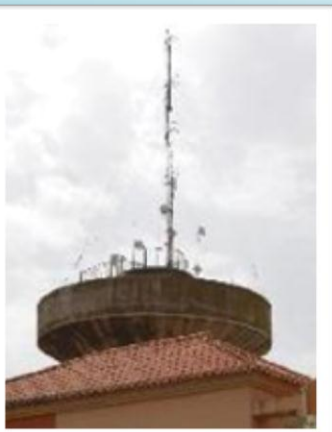


ANEXO III: IMAXES DE INFRAESTRUTURAS DE TELECOMUNICACIÓN

DETALLE DE INFRAESTRUTURAS RADIO



ANTENA DE COBERTURA URBANA
3G – 4G, "MICROCELDA"



ESTACIÓN DE COBERTURA WIMAX
EN DEPÓSITO DE AUGA



ESTACIÓN DE COBERTURA WIMAX
EN POSTE ALUMEADO



REEMISOR TDT EN POSTE ALUMEADO





ANEXO IV: EJEMPLO DE INFORMACIÓN A INCLUIR NUN PLAN URBANÍSTICO MUNICIPAL

Z.V-9B
S.X. ZV ADSCRITO
AL S. UBLE, D-2
ESPAZOS LIBRES

SOLO URBANO

LEYENDA

- Arqueta TELEFÓNICA 60x10"
- Arqueta de 60x60 cm
- Caja de reparto telefonía en fachada
- Punto de Toma de foto



ANEXO V: EXEMPLO DE INVENTARIO MUNICIPAL DE INFRAESTRUTURAS DE TELECOMUNICACIÓN



Oficina Concellos



oficinaconcellos@aetg.gal

981 91 35 76, en horario de luns a
venres de 9:00 a 14:00h

Servizo de asesoramento a concellos sobre normativa e solucións técnicas para o despregamento de infraestruturas de telecomunicación.



O documento está dispoñible baixo a [LICENZA CREATIVE COMMONS ATRIBUCIÓN COMPARTIR IGUAL 3.0](https://creativecommons.org/licenses/by-nc-sa/3.0/); poderían aplicarse cláusulas adicionais, obtendo o permiso do titular dos dereitos de autor.